

МО «ЭХИРИТ-БУЛАГАТСКИЙ РАЙОН»
МУДО «УСТЬ-ОРДЫНСКАЯ ДЕТСКАЯ ШКОЛА ИСКУССТВ»

Методическая разработка занятий
ИЛЛЮСТРАЦИЯ К БУРЯТСКОМУ ГЕРОИЧЕСКОМУ ЭПОСУ «ГЭСЭР»

Банаева Виктория Андреевна,
преподаватель
МУДО «Усть-Ордынская ДШИ»

п. Усть-Ордынский
2025 год

СОДЕРЖАНИЕ

1. Аннотация -----	3 стр.
2. Введение-----	3 стр.
3. Основная часть -----	4 стр.
4. Заключение-----	10 стр.
5. Список используемой литературы-----	10 стр.
6. Приложение-----	11 стр.

АННОТАЦИЯ

Методическая разработка по предмету «Станковая композиция» предназначена для работы с учащимися 2 класса по дополнительной предпрофессиональной программе в области изобразительного искусства «Живопись» с 5-летним сроком обучения на тему «Однофигурная, двухфигурная и многофигурная композиции, варианты построения схем (статичная и динамичная композиция иллюстрации к бурятскому героическому эпосу «Гэсэр»).

Тема урока рассчитана по программе «Станковая композиция» на 15 часов. Урок по предмету «Станковая композиция» проходит 2 раза в неделю по 1 часу.

ВВЕДЕНИЕ

В методической разработке даны основные понятия однофигурной, двухфигурной и многофигурной композиции; что такое композиционный центр и как его можно выделить; что такое статичная и динамичная композиция. Рассматривается бурятский героический эпос «Гэсэр» и иллюстрации к нему, созданные в разное время профессиональными художниками.

ОСНОВНАЯ ЧАСТЬ

Тип урока: комбинированный с применением информационно-коммуникационных технологий (получение новых знаний, формирование и закрепление способов деятельности)

Цели урока:

Обучающая: ознакомление с однофигурной, двухфигурной и многофигурной композициями.

Развивающая: развитие художественно-творческих способностей обучающихся на основе приобретенных им знаний, умений и навыков в области создания сюжетной композиции - иллюстрации к бурятскому героическому эпосу «Гэсэр».

Воспитательная:

-воспитание эмоционально-образного отклика на понимание детьми художественного произведения;

- формирование коммуникативных навыков учащихся в процессе работы.

Задачи урока:

- приобретение практических навыков при построении композиции, создание определенного эмоционального состояния с помощью цветовой палитры и положения фигур друг относительно друга,

- поиск эмоционального выразительного решения композиции и выделение композиционного центра цветом.

Время: 15 часов (15 занятий по 1 часу).

Наглядные пособия:

1) Основные законы и средства композиции. 2) Способы выделения композиционного центра. 3) Иллюстрации к бурятскому героическому эпосу «Гэсэр».

Презентации: 1) Композиция; 2) Электронный каталог «Лики Гэсэриады»

Материал: Бумага (формат А3), карандаш, гуашь.

1. Организационная часть. Подготовка к занятию. Проверка готовности обучающихся к уроку. Сообщение темы и плана урока.

2. Теоретическая часть. Изучение нового материала. Тема урока: «Однофигурная, двухфигурная и многофигурная композиции, варианты построения схем (статичная и динамичная композиции)».

Что такое «композиция»? Слово «композиция» означает «составление» или «сочетание». Художники, создавая произведения графики, живописи, скульптуры, находят конкретные отношения предметов и пространства, размещают фигуры и определяют их место, чередуют линии и пятна, устанавливают их пропорции и размеры. Весь этот процесс и называется «композицией».

Композиция считается целостной, если произведение искусства воспринимается как единое и неделимое целое. Если попробовать в целостной композиции что-либо изменить (размер холста, соотношение темных и светлых пятен, количество фигур и т.п.) гармония композиции сразу разрушается, равновесие частей утрачивается.

Веками художники искали наиболее выразительные способы компоновки. Элементы композиции размещаются не хаотично, а образуют простые геометрические фигуры: - квадрат, - прямоугольник, - круг, - овал, - треугольник, - пирамида (ИЛЛ. 1, 2, 3, 4, 5, 6).

Композиционный центр – главная часть композиции, может совпадать с центром картины или быть смещенным от центра. Композиция строится так, чтобы взгляд зрителя притягивается к самому интересному и запоминающемуся элементу в композиции. Для его выделения используют особые размеры элементов, цвет, форму, освещение, выразительный силуэт (ИЛЛ. 7, 8, 9).

Равновесие в композиции — это когда все элементы сбалансированы между собой относительно центра. Равновесие зрительно вызывает чувства покоя и устойчивости. Мы не можем зрительно воспринимать работу законченной, если по цветовым пятнам она не уравновешена. Работа должна быть зрительно устойчива (ИЛЛ. 10, 11, 12).

Симметрия располагает элементы композиции зеркально согласно оси симметрии, в асимметрии эту ось невозможно провести. Абсолютной симметрии в природе практически не существует. Симметрия в композиции создает эффект неподвижности и величия, а асимметрия передает ощущение движения и реальной жизни (ИЛЛ. 13, 14, 15).

Динамика и статика - композиционный прием, который может передавать движение или покой. Динамичность делает композицию активной, статике характерно состояние покоя, устойчивости, равновесия. В композиции возможна комбинация двух начал - динамики и статики (ИЛЛ. 16, 17, 18).

Ритм - композиционный прием, основанный на повторении или чередовании элементов композиции в определенной последовательности. Ритм может быть спокойным и беспокойным, может задавать темп и направление движения в композиции (ИЛЛ. 19, 20, 21).

Контраст – прием позволяющий усилить выразительность композиции, он основан на противопоставлении. Контраст может быть тональным, цветовым, контрастом величины и т.п. Контраст помогает выделить определенные элементы композиции, подчеркивает различие свойств, создает напряжение в композиции (ИЛЛ. 22, 23).

Светотень - элемент композиции, выразительное средство с помощью которого изображается форма и объем. Светотень может быть выполнена как мягкими, так и контрастными тенями, поэтому степенью и характером освещения можно придать композиции необходимое настроение (ИЛЛ. 24, 25).

Цвет – элемент композиции, важное выразительное средство. Цвет в композиции, кроме отображения многообразия оттенков окружающего мира, может передавать настроение, а также вызывать ассоциации и иметь определенное символическое значение (ИЛЛ. 26, 27, 28).

Сегодня мы с вами познакомимся с однофигурной и двухфигурной композицией. Чем отличается однофигурная композиция от портрета?

Однофигурная композиция построена на связи фигуры человека со средой, действием, событием и в композиции всегда присутствует внутреннее действие. Общая форма построения сюжета в однофигурной композиции – это сокращение изображаемого действия. Но однофигурная композиция может существовать и со множеством предметных деталей.

В двухфигурных композициях обе фигуры важны, даже если одна из фигур находится на втором плане, поэтому в двухфигурной композиции смысловым центром становится цезура. Что такое цезура в композиции? Цезура – это пространственная пауза. Во всех вариантах двухфигурных композиций задача выразить общение (или разобщение), общность (или внутренний контраст) остается главной, а большая цезура между фигурами может выражать не разрыв, а устремление персонажей друг к другу. Отвернутость фигур друг от друга может выражать как их разобщенность, так их внутреннее молчаливое общение.

Многофигурные композиции, как бы полно ни решалось в них изображение самого действия, не освобождают художника от задачи создания среды в пределах холста или за его пределами, среды изображенной или подразумеваемой. Необходимо в многофигурных композициях и решение задачи общения между главными фигурами. В многофигурных

композициях есть и свои задачи, свои формы построения сюжета. Большая часть сюжетных многофигурных композиций в станковой живописи соблюдает закон единства действия. Сюжет излагается в многофигурной композиции таким образом, чтобы все фигуры были связаны единым действием. Если по характеру сюжета в композиции должно быть не одно действие, а несколько, то одно действие должно быть главным и занимать главную часть картины.

3. Проверка понимания материала. Подведем итоги к сказанному. Чем отличается однофигурная, двухфигурная и многофигурная композиция (особенностями построения сюжета и количеством персонажей). Что такое статика и динамика в композиции и как ее показать?

Построение композиции, создание определенного эмоционального состояния с помощью цветовой палитры и положения фигур друг относительно друга, поиск эмоционального выразительного решения композиции и выделение композиционного центра цветом.

Чтобы составить композицию нужно знать и применять определенные правила. Вспомним, что это за правила:

а) связь изображения с форматом, б) связь изображения с размером, в) равновесие в композиции.

Всякое изображение ограничено краями плоскости или объема и имеет свой размер и формат. Определение формата и размера является одним из первых элементов композиции.

Выполнение поисков. Практическая работа.

Практическая работа состоит в создании однофигурной, двухфигурной или многофигурной композиции к бурятскому героическому эпосу «Гэсэр».

Бурятский героический эпос «Гэсэр» уникален по своему древнему происхождению, богатству языка, оригинальному содержанию, сюжетно-композиционным и поэтическим особенностям. На протяжении многих веков и поколений эпос передавался исключительно устным путем.

Представление о мире в бурятском эпосе «Гэсэр» было трехмерным: в верхнем, небесном мире жили небожители – тэнгрии, бессмертные боги, повелевающие разными стихиями, олицетворяющие собой противоборствующие начала - добро и зло, свет и тьму, поэтому они делятся на добрых и злых. Боги внешне похожи на людей, имеют свои семьи, стада, занимаются домашней работой, дружат и ссорятся, сражаются между собой, стремясь добиться абсолютной власти, в результате чего Атай Улан, глава злых восточных богов, был побежден, разрублен на части и сброшен на землю.

В среднем, земном мире живут обыкновенные смертные люди, охотятся, разводят скот. По эпическому сказанию, виновниками всех бед, обрушившихся на людей, являются именно боги-небожители: из кусков тела Атай-Улана, сброшенных на землю, нарождаются чудовища - мангадхай, и на землю приходит зло.

Нижним, подземным миром правит злой Эрлик. Здесь обитают дьяволы-альбины.

Итак, на земле воцаряется зло в виде огромных страшных чудовищ - **мангадхаев**, пожирающих все живое. С ними не в силах справиться обыкновенные смертные люди. Небесные боги посылают в помощь людям на землю своего сына, Бухэ Белигтэ. Небожитель Бухэ Белигтэ спускается на землю, перевоплотившись в человека – заново родившись, он получает имя Гэсэр. Он заново рождается на земле в нищей семье, ибо только человеческое дитя, рожденное в семье бедняков, может, по мысли слагателей эпоса, понять горе и чаяния народа, муки людские. В этом – истинная поэзия и истинная народность, потому что основа народной поэзии – человечность. Земная жизнь Гэсэра показана с его первых подвигов до заключительного момента. Он, как многие сказочные герои, растет не по дням, а по часам, женится, бьется с чудовищами и побеждает их.

Большую часть времени он проводит в походах. В его богатырские дела входит и охота на дикого зверя. Гэсэр имеет большую родню, в походах ему помогают звери и птицы. Гэсэр наделен самыми лучшими человеческими качествами: возвышенной душой и добрыми помыслами. Его конь – друг и советчик. Гэсэр совершает множество подвигов: уничтожает всех мангадхаев, искореняет зло, утверждает добро и справедливость, и на земле наступает счастливая мирная жизнь.

Героическая поэма поражает читателя величиим изображения окружающего мира, грандиозностью разворачивающихся событий, титанизмом противоборствующих сил.

Поэма «Гэсэр» богата изобразительными средствами. В поэме используется олицетворение – наделение живой сущностью солнца, ветра, дождя. Многие положительные и отрицательные персонажи обладают способностью к оборотничеству: например, Гэсэр подстреливает сороку, ворону и «волшебным словом» превращает их в туши изюбря и лося, а большой придорожный камень – в головное украшение своей жены, своего коня превращает в ремень и прячет его за пазуху, а себя превращает в двух босоногих мальчишек и т.д. Использована в поэме и магия: брат Гэсэра заговаривает черную стрелу и произносит заклинание, этой стрелой он поражает расположенный на затылке глаз чудовища.

В «Гэсэре» есть, как и в сказках, сказочные предметы, существа: вещая книга судеб, раскрыв которую, герои узнают свое будущее, волшебная палочка, волшебный силок, волшебная трубочка, помогающая от всех болезней, красный камень задай, вызывающий бури и ливни и т.д. Сказочное существо – белый жаворонок – исцеляет от болезней, у Гэсэра есть два небесных коня. Чудовища, с которыми сражается Гэсэр, обладают чудодейственными способностями, исполинскими размерами, отталкивающим обликом. Огненное страшилище Гал Дулмэ имеет на спине сто тысяч глаз, на груди сорок тысяч глаз и самое страшное око, в которое только и можно поразить его.

Но в то же время в эпосе нашла отражение и реальная действительность. На земле Гэсэр вторично рождается и живет в солнечной стране Жаворонков, по всем характерным признакам напоминающей сибирский край: тайга, где растут кедры, лиственницы, встречаются аршаны – целебные источники, где обитают косули, изюбры, маралы, лоси, описываются сопки и степи, где пасутся отары овец, стада коров, табуны лошадей, упоминается Байкал, Лена. Деталью реальности является и описание в поэме общественного устройства: люди живут родами, большую роль играют женщины (эпоха материнства), но в то же время явно преобладают черты отцовского рода и военной демократии: мужчины занимают главенствующее положение. Наблюдается и имущественное неравенство, в сказании, бесспорно, и наличие военной аристократии, из среды которой уже выделились ханы, имеющие постоянные дружины.

«Гэсэр» одно из самых распространенных произведений, за которое бралось большое количество художников, создавшие интересные произведения.

Первым из художников, который приступил к разработке эскизов иллюстраций, это **Цыренжап Сампилов**. Художник добивался монументального образа героя-богатыря. Сампиловский образ Гэсэра отражает величие, могущество, веру в его сверхъестественные силы и в то, что герой победит и одолеет любого врага. С добродушным юмором, глубоким пониманием деталей традиционного быта мастер отражает гармоничную взаимосвязь человека, его предметного мира и окружающей природы (ИЛЛ. 29).

Роман Мэрдыеев – один из первых бурятских художников, кто профессионально занимался этнографией бурят, мифами и сказаниями. Он был членом Восточно-Сибирского отдела Российского географического общества (ВСОРО), участвовал в экспедициях по селам Иркутской области и Бурятии как историк и художник.

Глубокое знание старого национального быта отразилось в его станковых произведениях и иллюстрациях к бурятскому героическому эпосу «Гэсэр». Акварельные листы с этнографической точностью передают быт бурят в начале XX века, который еще оставался архаичным. Интересные детали обстановки юрты, сцены облавной охоты дают

возможность изучать жизнь и хозяйственный уклад бурят по его зарисовкам и иллюстрациям (ИЛЛ. 30).

Трудно охватить все стороны деятельности **Георгия Павлова**. Он писал сюжетно-тематические полотна, портреты, работал в театрально-декорационном искусстве. Тема фольклорного творчества бурятского народа была знакома ему с детства. Сохранившиеся эскизы отражают сказочное восприятие художником содержания народного эпоса. Все сюжеты, иллюстрирующие эпическое сказание, связаны с небесной тематикой. Акварельная техника передает тонкие тональные переходы, открывая романтическую натуру художника. Он мечтал о возвышенном мире с прекрасными сильными и справедливыми героями (ИЛЛ. 31).

«Гэсэриада» **Филиппа Балдаева** представлена двумя циклами.

Первый вариант состоит из листов в технике «тушь», где изображены подвиги Гэсэра-младенца. Каждый лист насыщен активной энергией, изображены сцены терзаний с обязательно победным содержанием.

Второй вариант состоит из листов, выполненных в технике «гуашь». В данном варианте Гэсэр – уверенный спокойный воин, уже одержавший немало побед. Для его иллюстраций характерна реалистическая проработка образов, прочная привязанность к сюжету, подробность в этнографических деталях (ИЛЛ. 32).

«Гэсэриада» **Александры Сахаровской** состоит из листов, выполненных в технике линогравюры. Второй вариант улигера художница выполнила в технике гуаши (ИЛЛ. 33).

Доржи Пурбуев открыл другой уровень восприятия фольклорного памятника в свете тенденций развития искусства графики в этот период, когда на смену эстетики суровых будней пришла поэтика лиризма и романтизма. Для воплощения своего творческого замысла - создать выразительные образы героев повествования, - автор использовал смешанную технику (акварель, гуашь, тушь), которая давала возможность колористического поиска цветовых контрастов и тонких тоновых переходов. Лаконичные и в то же время многозначные композиции с ясной изящной линией, формирующей выразительный силуэт героя-богатыря, лирического женского образа, грациозных графических миниатюр, отражают романтическое понимание автором духовной сути шедевра народного устного творчества (ИЛЛ. 34).

Заслуженный художник Бурятии **Олоев Даниил** создал серию листов, которые в кратком воспроизведении охватывают главные моменты из эпоса: когда Гэсэр спускается с небес, битва, победа, пир. Не следуя хронологии повествования, художник на листах изобразил основные сюжетные мотивы, на которых строится рассказ эпоса. Композиции графических работ состоит из тонких тональных переходов, которым соответствует техника акватинты, где художник применил свою авторскую технологию. В центре - главный герой, по сторонам - сопутствующие герою события (ИЛЛ. 35).

Серия иллюстраций Чингиза **Шенхорова** вошла в оформление книги «Абай Гэсэр Богдо Хан». Его иллюстрации рассказывают о сражениях Абай Гэсэра с чудовищами, потому что именно для этих сюжетов художником было выбрано весьма яркое и выразительное композиционное построение. Каждая из этих работ удивляет прежде всего неисчерпаемой фантазией художника. В обликах демонов легко узнаются черты гневных божеств буддийского пантеона, но он не копирует образ целиком, а лишь творчески переосмысляет, komponует детали, меняет позы, вносит новые элементы и делает сюжет более сказочным и ярким. Композиции решаются художником в едином стиле. Сюжет разворачивается на темном условном фоне, единственным пространственным маркером которого является алый диск солнца. Это важная деталь, которая сразу переносит действие в неземную реальность, подчеркивает небесную сущность богатыря, а красный цвет вносит драматизм. Сюжеты более мирного характера разворачиваются на фоне желтого солнца. Прекрасно стилизованные доспехи, оружие, украшения конской сбруи — всё это демонстрирует серьезный подход Ч.Б. Шенхорова к иллюстрируемой теме (ИЛЛ. 36).

Евгений Болсобоев обратился к фольклорной теме не случайно. Важным событием, которое подтолкнуло художника к большой и сложной теме, было приглашение в качестве дизайнера выставки «По следам исследований Сергея Балдаева» в Музее истории Бурятии. Встреча с уникальными материалами известного бурятского ученого о народном быте, фольклоре, верованиях вдохновила Е. Болсобоева на создание серий графических произведений по мотивам шаманства и героического эпоса «Гэсэр» в технике гравюры на пластике.

В течение нескольких лет художник увлеченно работал над графическими листами «Гэсэриады». Он создал самостоятельные художественные образы-символы, объединенные единым замыслом героического эпоса. Автор использует динамично диагональные, экспрессивно круговые композиции, крупный штрих для воплощения наивысшей эмоциональной концентрации (ИЛЛ. 37).

В фондах **Национального музея Усть-Ордынского Бурятского округа** также находятся графические работы **Александры Сахаровской** и **Евгения Болсобоева**. Представлены они в постоянной экспозиции выставки «Лики Гэсэриады». В рамках внеурочной деятельности с учащимися художественного отделения Усть-Ордынской детской школы искусств посетили выставку «Лики Гэсэриады» и провели анализ представленных в экспозиции произведений. Сделали несколько зарисовок с работ художников (ИЛЛ. 38).

После ознакомления с произведениями профессиональных художников учащиеся разработали графические и цветовые эскизы для создания собственных композиций.

Найденное в предварительных эскизах решение важно без потерь перенести в окончательный вариант на лист бумаги. Важно не только перенести с увеличением найденное решение в предварительном эскизе, но и предать его выразительностью. Например, с увеличением размера композиции требуется, как правило, большая деятельность над проработкой форм и деталей. Перевести композицию в большой формат можно при помощи деления на квадраты (модульная сетка).

Прорабатываются и уточняются детали сюжетной композиции. Уточняются пропорции фигур по отношению к формату листа.

Продолжается работа над композицией в цвете (ИЛЛ. 39). Степень выделения каждого элемента композиции должна соответствовать степени его важности. Начинаем работать с переднего плана, возможно с фигур людей. Это связано с более ярким впечатлением в начале работы с более точной проработкой наиболее важных персонажей композиции, именно это даст контрастное выделение композиционного центра. Если контраст получится максимальным, то лучше, чтобы он был на переднем плане, так мы получим иллюзию воздушной перспективы. Все остальные планы композиции и детали делаются более сглажено и прорабатываем в мягких тонально цветовых отношениях.

Ведется сравнительный анализ композиции соблюдая воздушную перспективу.

Учащиеся должны довести работу до состояния завершенности, стремиться к получению интересного колорита и обобщить ее, не потеряв при этом свежесть того же восприятия, что и в эскизе.

6. Подведение итогов занятий. Выставка с совместным обсуждением полученных результатов. Доработка найденных образов и композиционных сюжетов. Выбираем наиболее удачные работы. Разбираем ошибки, делаем замечания.

ЗАКЛЮЧЕНИЕ

Тема Гэсэриады в изобразительном искусстве является крайне богатой. Сам образ Гэсэра отличается многогранностью, а насыщенный сюжет, яркие образы позволяют учащимся выбрать наиболее выразительные решения и воплотить их в своих произведениях.

Учебный процесс необходимо оснастить наглядными материалами, репродукциями работ художников. В процессе работы над сюжетной композицией обучающиеся должны использовать свои натурные наброски и зарисовки, должны осваивать последовательность ведения работы, а также знать основные законы композиции. Результативность обучения оценивается конечным вариантом работы. Главное нацелить детей на отличный результат.

В приложении приводятся некоторые итоговые работы по данной теме (ИЛЛ. 40 – 45), которые были представлены на ежегодной Муниципальной выставке «Зимний Ёхор» в Национальном музее Усть-Ордынского Бурятского округа (ИЛЛ. 46). Мероприятие было проведено Усть-Ордынской детской школой искусств, при поддержке отдела культуры администрации МО «Эхирит-Булагатский район» и Министерства культуры Иркутской области. Основной целью выставки являлось развитие художественных традиций культурного и духовного наследия Усть-Ордынского Бурятского округа и Иркутской области, а также создание творческого пространства, способствующего художественному взаимодействию и общению учащихся и преподавателей округа, области.

Авторы работ были отмечены дипломами за участие в выставке (ИЛЛ. 47).

СПИСОК ЛИТЕРАТУРЫ:

1. Абай Гэсэр Богдо хан. Бурятский народный эпос. / Сводный текст Н. Балдано, перевод С. Липкина, иллюстрации Ч. Шонхорова – Улан-Удэ.: БНЦ СО РАН, 2007. – 695 с.
2. Алексеева Т. Е. История коллекции изобразительной «Гэсэриады». Национальный музей Республики Бурятия. / Изобразительное искусство Урала, Сибири и Дальнего Востока, март 2021. – с. 15-23
3. Гэсэр. Бурятский героический эпос. / Сводный текст Н. Балдано, перевод С. Липкина, иллюстрации А. Сахаровской – М.: Художественная литература, 1973. – 394 с.
4. Гэсэр. Бурятский народный героический эпос. Т. 1. / Сводный текст Н. Балдано, перевод В. Солоухина, иллюстрации А. Сахаровской – Улан-Удэ: Бурят. кн. изд-во, 1986. – 288 с.
5. Гэсэр. Бурятский народный героический эпос. Т. 2. / Сводный текст Н. Балдано, перевод В. Солоухина, иллюстрации А. Сахаровской – Улан-Удэ: Бурят.кн. изд-во, 1986. – 288 с.
6. Имегенов М. Абай Гэсэр Хубуун. Эпопея. Эхирит-Булагатский вариант. / Перевод М.П. Хомонов, иллюстрации А. Сахаровской – Иркутск: Изд-во «Время странствий». 2020. – 300 с.
7. Композиция в изобразительном искусстве: Основные композиционные средства https://dshi-verhoture.ekb.muzkult.ru/media/2020/05/06/1256145306/07.05_Kompoziciya_Kompozicionny_e_sredstva.pdf
8. Лики Гэсэриады <https://mus38.ru/news/2022-12-28-1926>
9. Лики Гэсэриады Электронный каталог Национального музея Республики Бурятия, 2020 г. <https://geseriada.muzeyrb.ru/>

ПРИЛОЖЕНИЕ

Композиционные схемы



Никола Пуссен
«Пейзаж с
Полифемом»

Композиционная схема
картины
Никола Пуссена
«Пейзаж с Полифемом»





Веками художники искали наиболее выразительные способы компоновки.

Элементы композиции размещаются не хаотично, а образуют простые геометрические фигуры:

- квадрат,
- прямоугольник,
- круг,
- овал,
- треугольник,
- пирамида.

Иллюстрация 1

Пример использования композиционной схемы



Никола Пуссен «Аркадские пастухи»

Иллюстрация 2

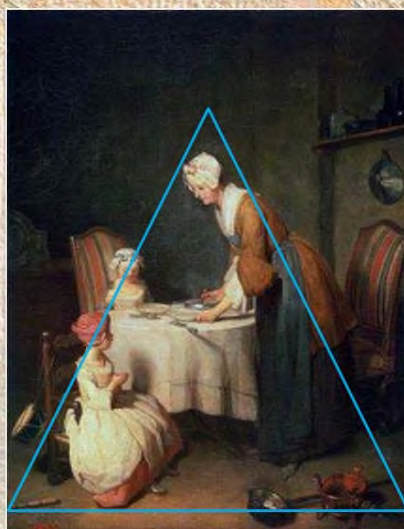
Пример использования композиционной схемы



Андрей Рублев «Троица»

Иллюстрация 3

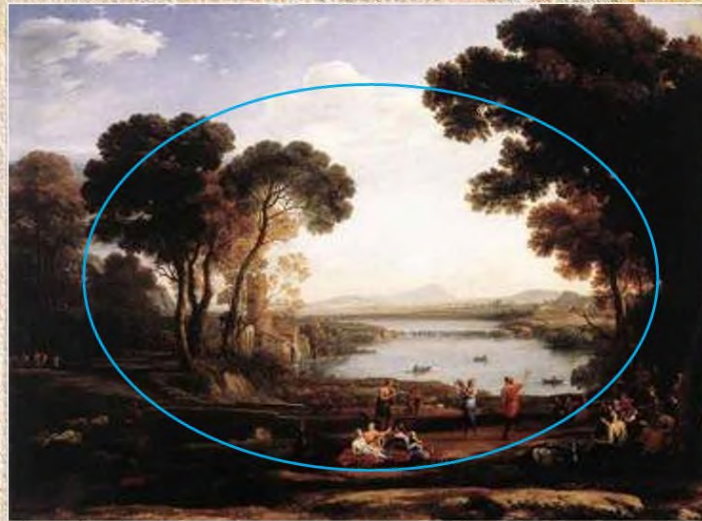
Пример использования композиционной схемы



Симеон Шарден «Молитва перед обедом»

Иллюстрация 4

Пример использования композиционной схемы



Клод Лорен «Пейзаж с мельницей»

Иллюстрация 5

Пример использования композиционной схемы



Леонардо да Винчи «Мадонна в гроте»

Иллюстрация 6



Иллюстрация 7



Иллюстрация 8



Иллюстрация 9



Иллюстрация 10

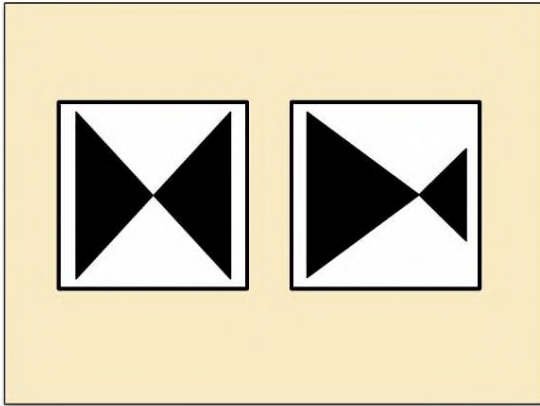


Иллюстрация 11



Иллюстрация 12

Симметрия и асимметрия



Симметрия располагает элементы композиции зеркально согласно оси симметрии, в асимметрии эту ось невозможно провести. Абсолютной симметрии в природе практически не существует.

Симметрия в композиции создает эффект неподвижности и величия, а асимметрия придает ощущение движения и реальной жизни.

Иллюстрация 13



Рафаэль Санти «Сикстинская Мадонна»

Симметрия в композиции создает эффект неподвижности и величия.

Иллюстрация 14



Иллюстрация 15



Иллюстрация 16



В.И. Суриков «Боярыня Морозова»

Динамичность делает композицию активной, передает движение.

Иллюстрация 17



В.М. Васнецов «Аленушка»

Статика передает в композиции состояние покоя, устойчивости, равновесия.

Иллюстрация 18

Ритм



Ритм - композиционный прием, основанный на повторении или чередовании элементов композиции в определенной последовательности.

Ритм может быть спокойным и беспокойным, может задавать темп и направление движения в композиции.

Иллюстрация 19



Диего Веласкес «Сдача Бреды»

Копья воинов в композиции картины задают ритм.

Иллюстрация 20

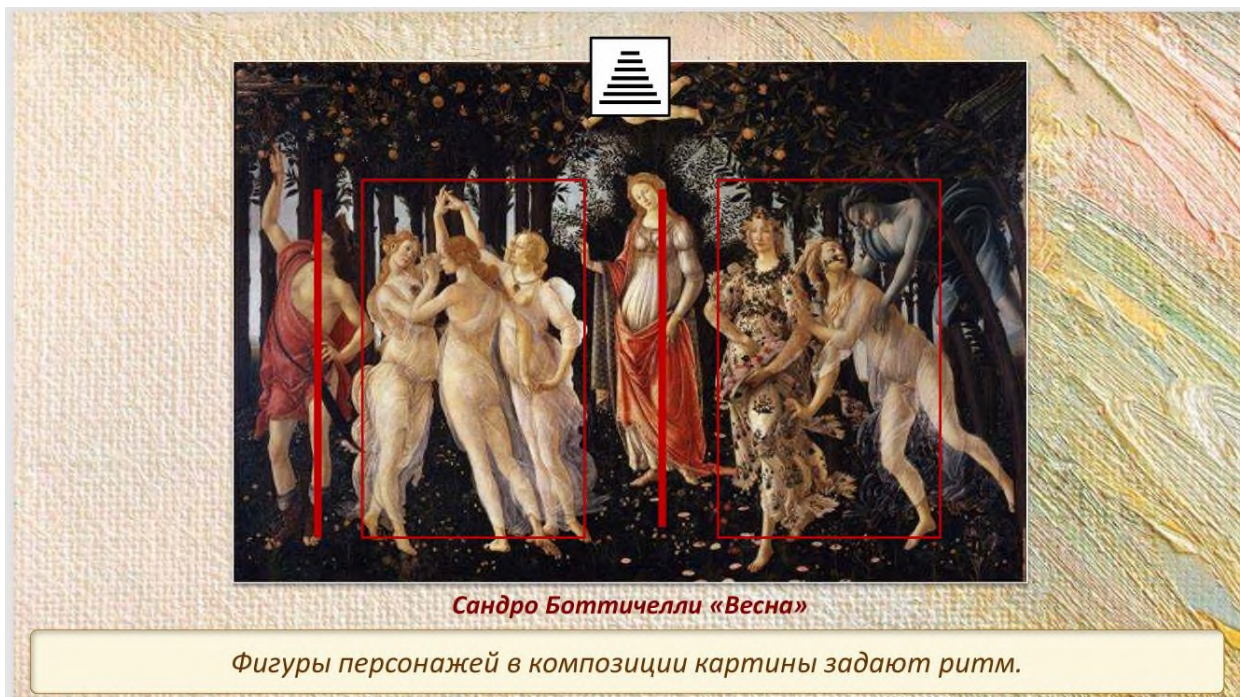


Иллюстрация 21



Иллюстрация 22



Иллюстрация 23



Иллюстрация 24



Иллюстрация 25

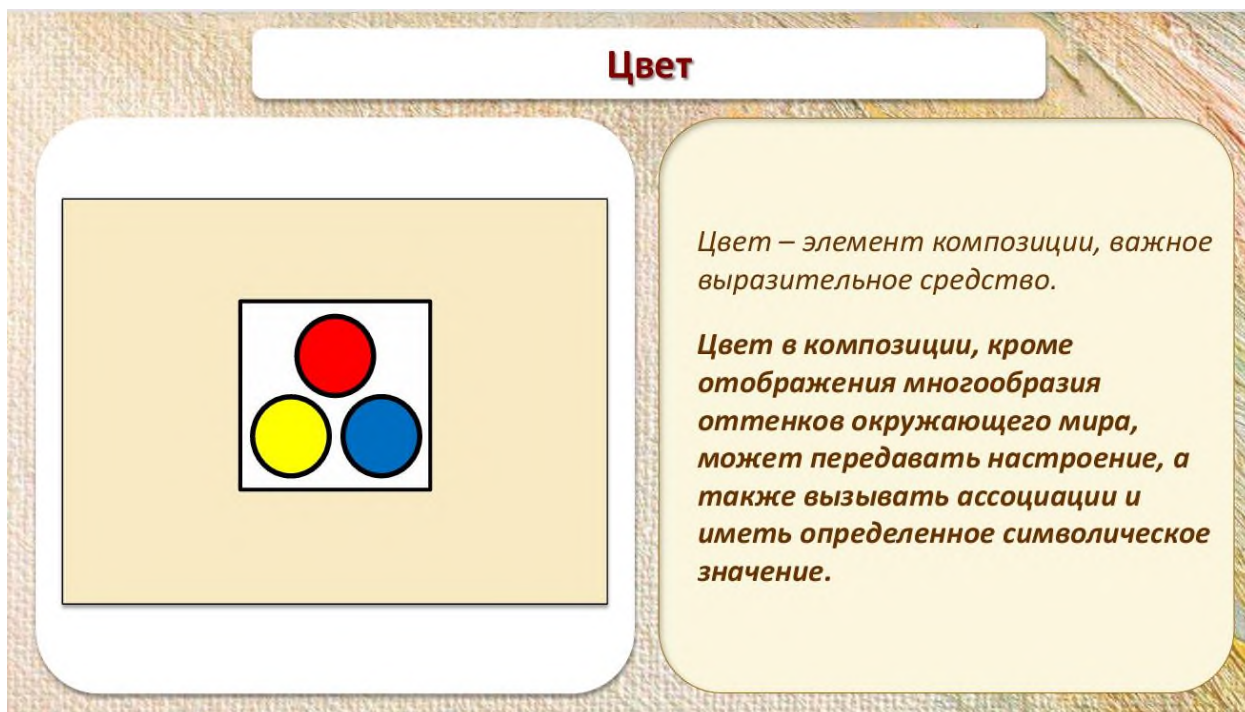
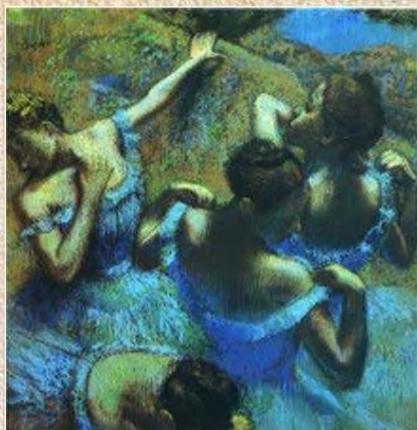


Иллюстрация 26



Эдгар Дега
«Голубые танцовщицы»



Леонардо да Винчи
«Голова ангела»

В произведении «Голубые танцовщицы» Эдгара Дега цвет используется как главное выразительное средство, а в произведении «Голова ангела» Леонардо да Винчи цвет имеет второстепенное значение.

Иллюстрация 27



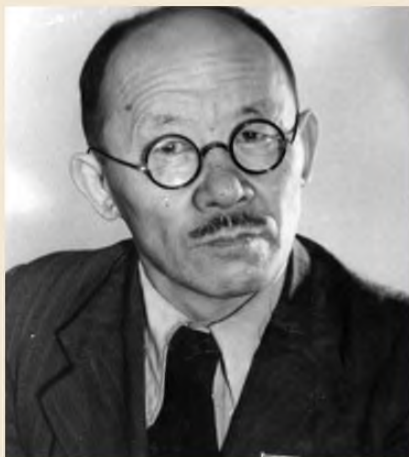
В.А. Серов «Девочка с персиками»



И.М. Тондзе «Родина-мать зовёт!»

В плакате И.М. Тондзе «Родина-мать зовёт!» цвет приобретает значение символа, а в картине В.А. Серова «Девочка с персиками» цвет отображает богатство оттенков окружающего мира и передает настроение.

Иллюстрация 28



Сампилов Цыренжап
Сампилович

1893-1953

Заслуженный деятель искусств России,
народный художник Бурятии



Эскиз к эпосу «Гэсэр»



Эскиз к эпосу «Гэсэр»



Эскиз к эпосу «Гэсэр»



Эскиз к эпосу «Гэсэр»



Эскиз к эпосу «Гэсэр»



Эскиз к эпосу «Гэсэр»



Мэрдэгеев Роман
Сидорович
1900-1969
Народный художник Бурятии



Гэсэр на охоте



Гэсэр на Байкале



Гэсэр в зыбке





Павлов Георгий
Ефимович
1909–1976
Народный художник Бурятии



Иллюстрация к эпосу «Гэсэр».



Иллюстрация к эпосу «Гэсэр».



Иллюстрация к эпосу «Гэсэр».



**Балдаев Филипп
Ильич**
(1909-1982)
Заслуженный деятель искусств
Республики Бурятия



Иллюстрация к эпосу «Гэсэр»



Иллюстрация к эпосу «Гэсэр»



Иллюстрация к эпосу «Гэсэр»



Иллюстрация к эпосу «Гэсэр»



Иллюстрация к эпосу «Гэсэр»



Сахаровская Александра
Никитична
(1927-2004)
Народный художник России



Сэсэг-Ногон и баторы. Ветвь первая



Войско Гэсэра. Ветвь девятая



Манзан-Гурмэ. Ветвь первая.



Пурбуев Доржи
Гармаевич

1941

Заслуженный художник России



Иллюстрация к эпосу «Гэсэр».
Лист 6



Иллюстрация к эпосу «Гэсэр».
Лист 8

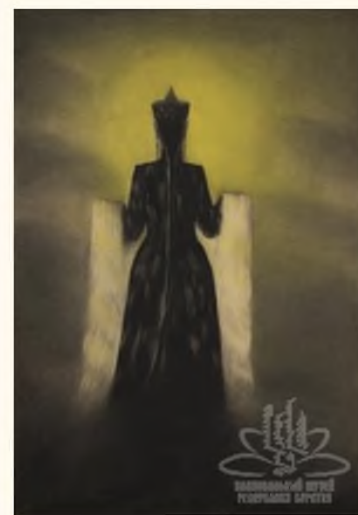


Иллюстрация к эпосу «Гэсэр».
Лист 8

Иллюстрация 34



Олоев Даниил
Трофимович
1955
Заслуженный художник Бурятии



Ликование. Цикл «Абай Гэсэр-хан»



Битва. Цикл «Абай Гэсэр-хан»



Пир. Цикл «Абай Гэсэр-хан»



Заточение чудовища. Цикл «Абай Гэсэр-хан»



Шенхоров Чингиз
Бадмаевич

1948

Заслуженный художник России,
действительный член Российской
Академии художеств



Встреча Гэсэра с бабушкой
Манзан-Гурмэ. Ветвь шестая



Гэсэр поднимается на седьмое
небо. Ветвь шестая



Гэсэр отправляется с Эржэн-
Шуумар баатором в дорогу.
Ветвь шестая



Алма-Мэргэн на орле. Ветвь
седьмая



Гэсэр на сером волке. Ветвь
седьмая



Встреча шулмузов. Ветвь восьм
восьмая



**Болсобоев Евгений
Анатольевич**

1971

Заслуженный художник Бурятии



Битва Гэсэра с Мангадхаем



Гэсэр Хан



Отдых Гэсэра



Небесные кузнецы



Битва на небе



Полет шадрахама



Иллюстрация 38
Посещение Национального музея Усть-Ордынского Бурятского округа



Иллюстрация 39
Работа над иллюстрацией к бурятскому героическому эпосу «Гэсэр»

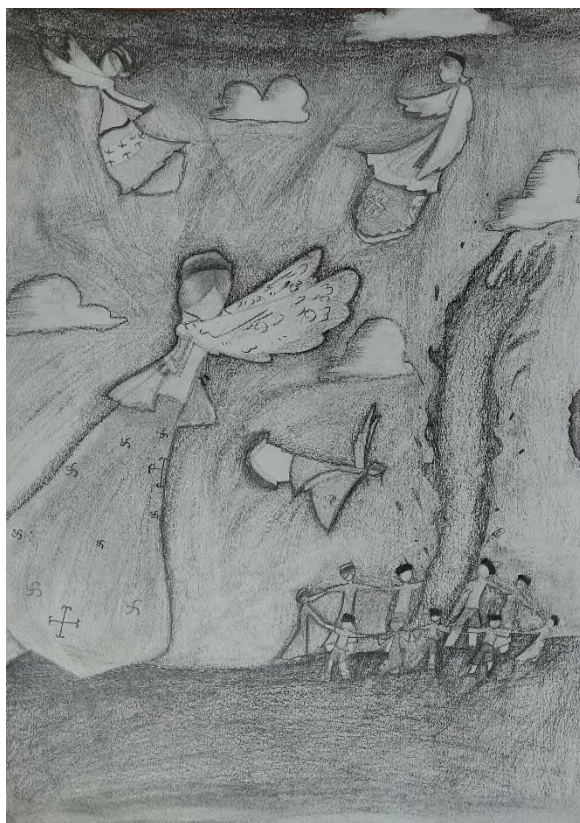


Иллюстрация 40

**Алексеева Кира. «Страна Жаворонков». Бумага, карандаш. 2024 г.
Усть-Ордынская ДШИ. Преподаватель Банаева В.А.**



Иллюстрация 41
Бахеева Ирина «Рождение Гэсэра». Бумага, гуашь. 2024 г.
Усть-Ордынская ДШИ Преподаватель Банаева В.А.



Иллюстрация 42
Бабушкина Валя «Детство Гэсэра». Бумага, акварель. 2024 г.
Усть-Ордынская ДШИ Преподаватель Банаева В.А.



Иллюстрация 43
Кульсигерова Айлана «Гэсэр» Бумага, гуашь. 2024 г.
Усть-Ордынская ДШИ. Преподаватель Банаева В.А.



Иллюстрация 44
Баглаева Алиса «Гэсэр». Бумага, соус. 2024 г.
Усть-Ордынская ДШИ. Преподаватель Банаева В.А.



Иллюстрация 45
Брагина Злата «Подвиги Гэсэра» Бумага, гуашь. 2024 г.
Усть-Ордынская ДШИ. Преподаватель Банаева В.А.



Иллюстрация 46
Филиппова Рая «Ёхор». Бумага, гуашь. 2024 г.
Усть-Ордынская ДШИ. Преподаватель Банаева В.А.



Иллюстрация 47
Экспозиция Муниципальной выставки «Зимний Ёхор»
в Национальном музее Усть-Ордынского Бурятского округа



Иллюстрация 48
Открытие Муниципальной выставки «Зимний Ёхор»
в Национальном музее Усть-Ордынского Бурятского округа



Иллюстрация 49
Дипломы за участие в Муниципальной выставке «Зимний Ёжор»